

みずき便り

No.16
2014.2

特集

次世代につなぐ豊かな水

Q1 企業団で使用している導水管のうち
最大の導水管の内径は？

A. 3.1 m B. 1.6 m C. 0.7 m

※答えは中面を参照してください

Q2 「飯泉取水管理事務所」から
浄水場へ水を送る導水ポンプ、
1分間の回転数は？

A. 約 4 回転 B. 約 40 回転 C. 約 400 回転

Q3

「飯泉取水管理事務所」の
取水せき付近に飛来する鳥で、
日本の国鳥
なのは？

A. カルガモ B. キジ
C. セグロセキレイ
D. ムクドリ

次世代につなぐ豊かな水



今回取材に訪れたのは、小田原市にある「飯泉取水管理事務所」。ここで導入されている「水源監視モニター」制度や、秋に実施されている施設見学を兼ねた野鳥観察会などを通して、神奈川県民・小田原市民とともに川を見守る意味を探りました。

（水質事故から水道水を守る 日常から注視する“住民の目”）

「飯泉取水管理事務所」は、神奈川県・横浜市・川崎市・横須賀市の水道事業者に水道用水を供給するため、水を伊勢原浄水場や相模原浄水場、西長沢浄水場へと送っています（1日最大能力156万4300m³）。ここでは17年前から、取水する河川・酒匂川水系の「水源監視モニター」制度を導入。水質事故に迅速に対応し、万全な取水を行うため、近隣の住民にもモニターとして酒匂川を見守ってもらう制度です。約30人が在籍するモニターは、同事務所から上流の河川、用水路などを週に2～3回、

昼間に1時間程度巡視し、異臭や油が流れるなどの異常を感じた場合に同事務所へ通報。モニターの多くは中高年の人で、日課の散歩の中で、川を見るなど、無理のない範囲で活動しています。同事務所から離れば離れるほど、どうしても職員の目が届きにくくなるため、重大な水質事故が発生した場合、早い段階で異常を報告してもらうことで、より迅速な対処が可能に。そのためにも“いつもと違う”と気付けるよう、日常的に見守ってもらうことが重要なのだといいます。また、酒匂川は用水路や支川が多いため、職員にとってモニターの活動は、とても心強いのだそう。

①飯泉取水管理事務所の取水ぜき付近には、②ダイサギ、③ユリカモメのほか、小田原市の鳥・コアジサシやカワウに、キジ、ハクセキレイなど、多くの野鳥が飛来する。野鳥観察会は、一番種類が多く天候も穏やかな秋に開催している④アユの遡上を助ける魚道も設置⑤取水ぜき付近で撮影された野鳥の写真は、同事務所内に展示。観察会に参加した人は観覧が可能⑥同事務所には、神奈川県内広域水道企業団の仕組みや、同事務所の設備などを一般の人にも分かりやすいよう、ジオラマやパネルなどで紹介する施設も。写真⑥の手前は小田原城のミニチュア⑧⑨昨年の野鳥観察の模様。巣箱づくりの体験も⑩取水管理事務所の役割の“キモ”は水の質と量。その質を厳重に管理する「水質計器室」には、水の濁り具合を測る濁度計や毒物類を検知する水質安全モニターなど、いろいろな角度から水質を調べる装置がずらりと並ぶ

Q&Aの
解答はコチラ



水道企業団キャラクター
ウォービー



（生物と共有し育む水 野鳥観察を通して知る水道事業）

取水地点周辺は取水ぜきの働きで流れが緩やかになるため、魚が集まりやすく、多くの野鳥も飛来します。そんな酒匂川を身近に感じてもらい、川の水をきれいに保つ大切さを知ってもらうために、同事務所では年に1度、秋に野鳥観察会を実施。施設内の見学も開催しています。

蛇口から出る水が、身近な川につながっている実感は、日常ではわきにくいもの。このような機会を利用して、自らが享受している自然の恵みの大切さを今一度実感してみるのも良いかもしれませんね。

Column この方にお話を聞きました！

時には24時間体制の監視も余儀なくされる業務にあたる西澤さんですが、「苦勞を感じたことはない」とささり。あえて言うなら、とした上で、「県民・市民のライフラインを守る、生命に直結する仕事という自負はあります。日々、緊張感を持ちつつ、見続けることが大切」と話してくれました。



神奈川県内広域水道企業団
技術部 飯泉取水管理事務所
副所長 兼 取水管理担当主幹
西澤実晃さん



神奈川県内広域水道企業団
技術部 飯泉取水管理事務所
所長補佐 兼 総務担当主幹
古田孝生さん

一方、事務全般を統括する古田さん曰く、自身の業務は、技術者たちがストレスなく業務にあたるよう、法令などの範囲内で最善かつ柔軟な方法を選択するのが特徴だといいます。言葉にすると大げさだと照れつつ、「技術者を支える裏方に徹することが大切。一生懸命に、確実にね」と話してくれました。

Question 1 企業団で使用している導水管のうち最大の導水管の内径は？

Answer
A. 3.1 m

「飯泉取水管理事務所」から4731mに渡り使われている導水管は同企業団の中で最大。災害時に備え、同事務所に備蓄されている（写真）。



Question 2 「飯泉取水管理事務所」から浄水場へ水を送る導水ポンプ、1分間の回転数は？

Answer
C. 約400回転

同事務所から伊勢原・相模原・西長沢へと水を送る導水ポンプ（写真）。その見た目から「うずまきポンプ」と呼ばれている。



Question 3 「飯泉取水管理事務所」の取水ぜき付近に飛来する鳥で、日本の国鳥なのは？

Answer
B. キジ



オスは赤い顔と緑の胸が目立ち、長い尾が特徴のキジは日本の国鳥。カルガモはもちろん、黒と白の模様が特徴の日本固有種・セグロセキレイ、樹林や田んぼに群生するムクドリなども、同事務所付近の酒匂川で見ることができる。



カルガモ



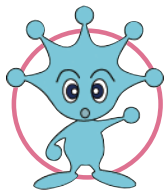
セグロセキレイ



ムクドリ

かながわ水道 NEWS & TOPICS

～神奈川県内広域水道企業団メンバーからのお知らせ～



横須賀市上下水道局 イメージキャラクター アクアンが大人気！

横須賀上下水道イメージキャラクター
アクアン

横須賀上下水道キャラクター「アクアン」は水の妖精です。横須賀水道創設90周年を記念して誕生しました。

アクアンは、イベントや出前授業など色々なところに登場し、「水の大切さ」をPRしています。

アクアンの人気度は…？というと、アクアンがイベントに登場するや否やあっという間に黒山の人だかりです。ちなみに2月の毎週末はイベント参加に大忙しでした。

そんな忙しいアクアン。スケジュールを調整し、桜満開の走水水源地で皆さんをお待ちする予定です。



昨年10月に開催された「追浜ハロウィン」での様子

横須賀 上下水

検索



川崎市上下水道局 「生田の天然水 恵水(めぐみ)」が 好評発売中！

川崎市上下水道局キャラクター
ウォータン

川崎市では、水源の1つである多摩区の井戸から取水した良質な地下水を500mlのペットボトルに詰めて、上下水道局各営業センターの窓口や各区役所の自動販売機、川崎市の施設である藤子・F・不二雄ミュージアムのカフェ（夏季のみ）などで販売しています。

一昨年からラベルをリニューアルし、水道キャラクターのウォータンと藤子・F・不二雄ミュージアムとのコラボレーションで、お子様を中心に大変人気となっています。

災害時に備えた飲料水の備蓄や日常の飲料水として、「生田の天然水 恵水」のご利用はいかがでしょうか？



藤子・F・不二雄ミュージアムとコラボしたラベルが人気の「生田の天然水 恵水」

川崎 上下水

検索

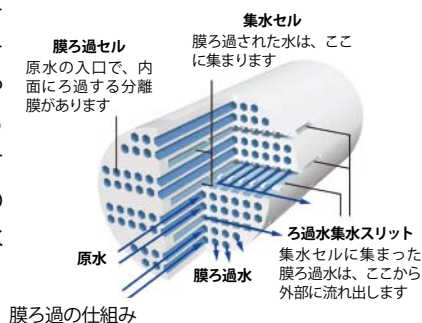


横浜市水道局 川井浄水場が 生まれ変わります

横浜市水道局キャラクター
はまじョン

横浜市内で最も歴史のある川井浄水場では、平成26年4月1日（火）からの新しい浄水処理の開始に向けて準備を進めています。

従来の急速ろ過方式からセラミックス製の膜ろ過方式にすることで、人体に悪い影響をあたえるクリプトスピリジウムなどの微生物をより容易に取り除くことができ、安全性が高まります。また、太陽光パネルの設置や一般的な膜ろ過方式で使う電動ポンプを使わずに標高差による自然エネルギーを利用して、ろ過をするなど環境にやさしい施設になっています。完成すると、日本最大の膜ろ過施設の浄水場になります。



膜ろ過の仕組み

川井浄水場再整備

検索



神奈川県企業庁 県営水道施設群が 土木学会選奨土木遺産に認定

県営水道キャラクター
カッビー

県営水道創設期に建設された神奈川県水道記念館（旧送水ポンプ所）や配水池の県営水道施設群が、湘南地域1市9町に創設され、現在は12市6町に拡大

した我が国初の県営広域水道の歴史を永く県民に伝える貴重な土木遺産であるとして、平成25年10月、「土木学会選奨土木遺産」に認定されました。



神奈川県水道記念館（旧送水ポンプ所）

〈県営水道施設群〉神奈川県水道記念館（旧送水ポンプ所）、大磯配水池（現大磯低区配水池）、茅ヶ崎配水池、藤沢配水池、鎌倉配水池（現佐助配水池）、逗子配水池

神奈川県企業庁

検索

平成 26(2014)年度

予算の概要

県 民・市民の皆様の生活基盤と社会経済活動を支えるため、かながわの水道用水供給5か年事業計画の3つの柱「安全・防災・環境」の施策に積極的に取り組みます。また、限られた財源をこれらの施策に重点的に配分するため、経営改善に取り組み、着実に経営基盤の強化を図ります。

さ らには、平成 25 年 8 月の企業団が行った点検業務を起因とする断減水事故の反省を踏まえ、ハード・ソフト両面から事故防止策に取り組みます。

◆詳しくは神奈川県内広域水道企業団のホームページを参照
<http://www.kwsa.or.jp>

■ 用水供給先

神奈川県、横浜市、川崎市及び横須賀市

■ 構成団体への給水予定量

- 年間総供給量 …… 550,355,800m³ (東京ドーム約 444 杯分) ※前年度比 92.2%
- 一日平均供給量 …… 1,507,824m³

■ 重点施策 「安全」「防災」「環境」を柱とした事業運営

- 「安全」～安定した供給体制を持続させるための施策～施設老朽化対策ほか …… 約 69 億円
- 「防災」～災害に強い用水供給システムを実現するための施策～地震対策ほか …… 約 14 億円
- 「環境」～環境に配慮した用水供給システムを実現するための施策～再生可能エネルギーの導入 …… 約 0.3 億円

■ 経営基盤の強化

- 健全な財務体質の確立。地方債（企業債）充当率の段階的抑制ほか
- 業務量に応じた職員数及び人件費の見直し

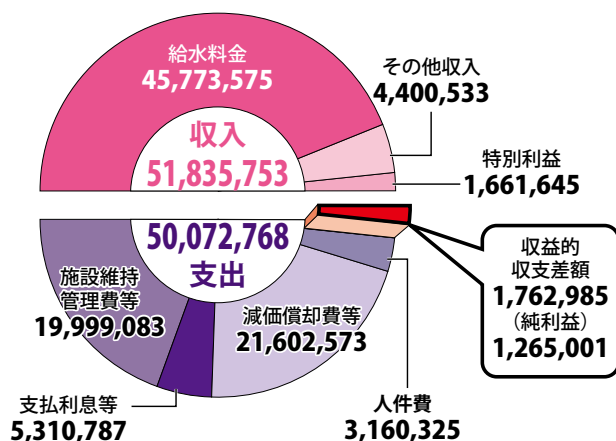
■ 事故防止に向けた取り組み

- 組織全体で取り組む訓練・研修

収益的収支

(水道水の生産に関する収入支出：税込み)

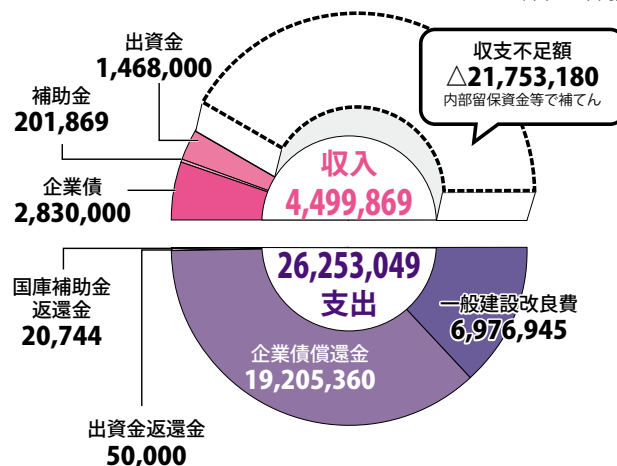
(単位：千円)



資本的収支

(施設の建設・改良に関する収入支出：税込み)

(単位：千円)



水道企業団ニュース

Mizuki TIMES

みずきタイムズ

「もみじ祭り(千人鍋)」に参加

平成 25 年 11 月 16 日、「西丹沢もみじ祭り」が開催され、企業団も出展しました。

当日は多くの人が集まり、水缶やパンフレットの配布を行ったところ、大変好評でした。



横浜市水道局との 応急給水合同訓練を実施

平成 25 年 11 月 20 日に「矢指調整池」において横浜市水道局と合同で「応急給水合同訓練」を行いました。

目的は、横浜市水道局と締結している「災害時における応急給水の実施に関する協定書」において、給水車への応急給水の対応が円滑にできるように、協力体制の確認と双方の対応を確認することです。

事務職員が中心となり、倉庫からの機材搬出、発電機の設置・始動確認、水中ポンプ投入、応急給水栓の組み立てまでの一連の設置に加えて、消防ホースで横浜市水道局の給水車に注水する訓練を行いました。



阪神水道企業団と 災害時の総合応援訓練を実施

平成 26 年 1 月 17 日から 1 月 22 日の間、阪神水道企業団との相互応援協定についての実行計画書に基づき、阪神水道企業団が被災した想定で当企業団が応援する訓練を行いました。

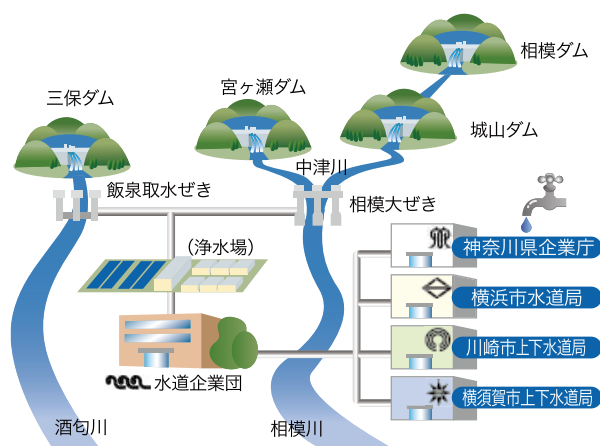
1 月 17 日に阪神水道企業団からの応援要請等の通信訓練を行い、1 月 20 日から 22 日の間、当企業団の職員 4 名が公用車により、阪神水道企業団に行き、災害時のルート確認、尼崎浄水場において、応急給水訓練、施設調査を行うなど、総合的な応援訓練となりました。



神奈川県内広域水道企業団のご紹介

将来の水需要の増加に対応するため昭和 44 年、神奈川県をはじめ横浜市、川崎市、横須賀市が構成団体となった「特別地方公共団体」として、神奈川県内広域水道企業団（水道企業団）は誕生しました。

水道企業団は相模川・酒匂川で取水した水を県内 4 ヶ所の浄水場で水道水にし、構成団体を通じて、家庭に届けられる水道水の約半分に相当する量を供給しています。



発行にあたって

今回、特集記事として、飯泉取水管理事務所で開催している、冬の渡り鳥を観察する野鳥観察会、酒匂川流域にお住まいの方々の協力のもとで実施している水源監視モニター制度などを紹介させていただきました。

水道企業団では、飯泉取水管理事務所の施設と酒匂川の自然との共生を図るため、このような取り組みを通じて、河川環境の保全に努めています。当たり前のことですが、今後も「安全・安心」な水を送り続けるため、職員一同努力してまいります。

発行／平成 26 年 2 月

神奈川県内広域水道企業団

〒241-8525 神奈川県横浜市旭区矢指町 1194 番地

TEL.045-363-1111 (代表) FAX.045-363-1121

<http://www.kwsa.or.jp>

神奈川県企業団

検索